

PROJECTE DE REFORMA INTERIOR EDIFICI BANCS - FOOD BUSINESS CENTER - MERCABARNA

PROJECTE DE REFORMA INTERIOR EDIFICI BANCS

- FOOD BUSINESS CENTER - MERCABARNA

C/ LONGITUDINAL 4, Nº 22, 1ª PLANTA MERCABARNA. BARCELONA

Març de 2015

I MEMÒRIA

MD. MEMÒRIA DESCRIPTIVA

MD.1 DADES DEL PROJECTE.GENERALITATS
MD.2 JUSTIFICACIÓ GENERAL DE LA SOL·LUCIÓ ADOPTADA
MD.3 QUADRE GENERAL DE SUPERFÍCIES.PROGRAMA FUNCIONAL

MC.MEMÒRIA CONSTRUCTIVA

II. PRESSUPOST

III. RESUM DE PRESSUPOST

IV.PLECS DE CONDICIONS TÈCNIQUES

I. MEMÒRIA

MD.MEMÒRIA DESCRIPTIVA

MD1. DADES DEL PROJECTE.GENERALITATS

1. Objecte del Projecte:
Projecte de reforma interior de la primera planta de l'edifici bancs del recinte de MERCABARNA
2. Emplaçament: C/ Longitudinal 4, nº 22. MERCABARNA - 08040 Barcelona
3. Promotor: **MERCABARNA**
4. Superfície útil reforma: **393,30 m2**
5. Pressupost de Execució material (PEM): **344.138,80 EUROS.** (IVA exclòs)
6. Pressupost de contracte (PEC): **409.525,17 EUROS.** (IVA exclòs)
7. Tècnics:
Arquitecta: **MARTA MIRAVET MARIMON** (nº col. 61362-2)

MD1.1 ESTAT ACTUAL

La zona a reformar es troba a l'extrem sud de la planta primera de l'edifici de bancs del recinte de MERCABARNA.

Actualment la planta està destinada a oficines. La zona d'actuació està segregada en diferents locals d'uns 50m2 cada un d'ells.

S'accedeix a aquesta planta a través de 3 núclis de comunicació vertical al llarg de tota la planta.

Les instal·lacions actuals són molt antigues.

Les fusteries exteriors no disposen de barrera superior d'aïllament tèrmic provocant un alt pont tèrmic.

MD2. JUSTIFICACIÓ GENERAL DE LA SOL·LUCIÓ ADOPTADA

L'actuació que es pretén dur a terme té per objecte adequar el local a noves necessitats, sempre respectant la normativa vigent.

La reforma parteix de la base de crear un nou espai d'oficines amb serveis comuns adaptat a les necessitats dels usuaris. Per tant, es planteja una distribució amb circulació circular sobre dos nuclis, un de despatxos i un de serveis, deixant una franja de despatxos perimetral.

L'accés al nou espai serà al costat del nucli de comunicacions verticals situat més a l'extrem sud de l'edifici, tot i que també s'hi podrà accedir des dels altres dos nuclis travessant el passadís.

PROJECTE DE REFORMA INTERIOR EDIFICI BANCS - FOOD BUSINESS CENTER - MERCABARNA

La nova zona d'oficines anomenada Food Trade Center constarà de 10 despatxos individuals, 9 despatxos dobles, 2 sales de reunions, una zona d'espera, una zona d'impressions, un office amb zona de descans i un lavabos.

A nivell estructural no es modifica res.

Es preveurà combinar els materials segons les necessitats estètiques i acústiques dels despatxos per donar una nova imatge moderna i actual i per aconseguir una màxima il·luminació natural.

A la zona de despatxos, pel que fa a nivell d'instal·lacions, tant d'il·luminació com de climatització, es treballaran de forma individual, ja que l'ús d'aquests serà intermitent i a de diferents horaris cada un d'ells. Així es preveu un millor control de consum i un estalvi energètic.

MD3. QUADRE GENERAL DE SUPERFÍCIES ÚTILS. PROGRAMA FUNCIONAL

El programa subjecte a la reforma consta:

SUPERFÍCIES PROPOSTA - P1

| ESTANÇA | SUPERFÍCIE ÚTIL |
|------------------------------|-----------------------------|
| DESPATX 1 | 14,14 m ² |
| DESPATX 2 | 13,13 m ² |
| DESPATX 3 | 15,61 m ² |
| DESPATX 4 | 16,82 m ² |
| DESPATX 5 | 13,84 m ² |
| DESPATX 6 | 13,17 m ² |
| DESPATX 7 | 8,33 m ² |
| DESPATX 8 | 8,11 m ² |
| DESPATX 9 | 8,18 m ² |
| DESPATX 10 | 8,26 m ² |
| DESPATX 11 | 8,08 m ² |
| DESPATX 12 | 13,18 m ² |
| DESPATX 13 | 13,46 m ² |
| DESPATX 14 | 8,11 m ² |
| DESPATX 15 | 8,00 m ² |
| DESPATX 16 | 14,14 m ² |
| DESPATX 17 | 8,14 m ² |
| DESPATX 18 | 8,14 m ² |
| DESPATX 19 | 8,01 m ² |
| SALA DE REUNIONS 1 | 12,98 m ² |
| SALA DE REUNIONS 2 | 10,05 m ² |
| OFFICE | 17,54 m ² |
| LAVABOS | 13,54 m ² |
| NODO | 5,11 m ² |
| VESTÍBUL ACCÉS | 23,59 m ² |
| PASSADÍS | 80,92 m ² |
| TOTAL SUPERFÍCIE ÚTIL | 372,58 m² |

MC. MEMÒRIA CONSTRUCTIVA

MC1. ENDERROCS

S'enderrocarà tota la zona d'actuació per la part interior.

S'enderrocaran totes les parets d'obra, fusteries interiors, mampares divisòries incloent bastiment i tapetes interiors i exteriors.

Es procedirà al desmuntatge dels falsos sostres, aparells sanitaris i altres complementes del bany, il·luminació.

S'extraurà tot el mobiliari existent per emmagatzemar-lo allà on digui la propietat.

El paviment existent es deixarà ja que es treballarà sobre d'aquest.

S'ha de preveure el desmuntatge de totes les instal·lacions antigues i obsoletes amagades als falsos sostres.

MC2.PAVIMENTS

El nou paviment es col·locarà sobre el paviment de terratzo existent. Prèviament a la col·locació del paviment es realitzarà una aplicació de capa d'imprimació i pasta allisadora de 2/3 mm de espesor

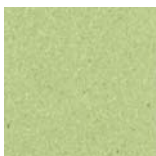
Es col·locarà un paviment vinílic continuü a tota la superfície d'actuació, de diferents característiques segons les necessitats:



En la zona de despatxos i circulacions s'opta per un paviment homogeni vinílic, de la marca Armstrong - Dlw, model: Favorit Pur, ref 726-089 o equivalent.



En la zona d'office es col·locarà un paviment homogeni vinílic, de la marca Armstrong - Dlw, model: Favorit R10 Pur, amb propietats antilliscants, ref 710-033 o equivalent



En els lavabos i del nodo s'utilitzarà un paviment homogeni vinílic, de la marca Armstrong - Dlw, model: Favorit R10 Pur, amb propietats antilliscants, ref 710-089 o equivalent.

MC3.SOSTRES

En tota la intervenció es col·locarà fals sostre continu de placa de guix laminat llis per pintar de color blanc, de diferents alçades segons la seva ubicació.

MC4.DIVISIONS PARAMENTS VERTICALS

Tot i la gran compartimentació per aconseguir la quantitat de despatxos per les necessitats del client el criteri fonamental d'aquestes compartimentacions és deixar passar la màxima llum natural cap a l'interior de la planta. Per aquest motiu a la zona d'oficines es diferenciarà dos tipus de divisions verticals. Les paral·leles a la façana, que limiten despatx amb passadís es faran amb mampares de la marca IBERMODUL model FUTURA o similar, de doble vidre butil 5+5, 5+5 STADIP (vidre de seguretat laminat acústic), col·locant un vinil translúcid a la part inferior del vidre fins a una altura de 1,50m per aconseguir més privacitat.



Les divisions verticals perpendiculars a la façana i, per tant, les que limiten despatx amb despatx, es faran amb mampares opaques amb acabat fenòlic gris amb aïllament acústic.

El pilars també es revestiran amb el mateix tipus d'acabat que les divisions opaques.

Pel que fa al nucli de serveis, les divisions es resoldran amb construcció seca, amb envans de panells de guix laminat sobre estructura d'acer galvanitzat i un acabat general dels paraments verticals depenent del lloc: pintat, vinil, aplacat de panells de Dm.

MC5.REVESTIMENTS VERTICALS

Les mampares opaques ja porten incorporat el seu propi revestiment.

Pel que fa a les divisions d'envans amb panells de guix laminat l'acabat serà:

- Pintat en la zona de passadissos i en parets de lavabos segons plànols de projecte.



- Enrajolat de lavabos amb rajola ceràmica pasta vermella marca o equivalent en format 22,5x 67,5 cm, segons plànols de projecte.

PROJECTE DE REFORMA INTERIOR EDIFICI BANCS - FOOD BUSINESS CENTER - MERCABARNA

-Miralls

Col·locació de mirall de lluna incolora de 5mm de gruix col·locat encolat sobre paramente enllatat amb fusta de pi de 10mm, enrasat amb l'enrajolat en els lavabos.

-Socols

Col·locació de sòcol de DM pintat de 7cm d'alçada.

MC6.PINTURA

Sostres continus amb pintura plàstica de primera qualitat, segellat i dues d'acabat, color blanc.

Parets de pladur amb pintura plàstica de primera qualitat rentable, segellat i dues d'acabat, color a escollir segons projecte.

MC7.FUSTERIES I MOBLES FIXES

Les portes des despatxos seran portes batents de vidre temperat 10mm per a divisòria de la marca IBERMODUL, mod. FUTURA o similar.

Les portes ubicades en els envans de guix correderes, llisa en estructura mod. Krona o similar, fabricada en DM pintat, amb cantos rexapats i 7mm de tauler per cada banda, de mesures de pas 80x210 cm. Tapajunts llisos en DM anti-humitat de 80x16 mm i guarnicions metàl·liques.

El mobiliari de la oficines està compost de:

- Taula per despatx i/o sala de reunions de dimensions 1400 x 800 de la marca Forma 5, model M 10 o similar. Color de l'estructura i del sobre a definir per la DF.

- Taula per sala de reunions de dimensions 2000 x 800 de la marca Forma 5, model M 10 o similar. Color de l'estructura i del sobre a definir per la DF.



PROJECTE DE REFORMA INTERIOR EDIFICI BANCS - FOOD BUSINESS CENTER - MERCABARNA

- Cadira per despatx marca Forma 5, model Touch o similar. Respatller alt entapissat, amb mecanisme Sincro Motion. Base de 5 radis recta de poliamida color negre. Rodes doble rodadura. Braços regulables 3D negres. Color de l'entapissat a definir per la DF



- Cadira per sala de reunions i/o visita en despatx marca Forma 5, modelo Touch o similar. Respatller alt entapissat, amb mecanisme Sincro Motion. Amb base patín i braços estructurals, Color de l'entapissat a definir per la DF



- Butaca d'espera i/o descans marca Forma 5, model In o similar. Acabat entapissat. Color de l'entapissat a definir per la DF



PROJECTE DE REFORMA INTERIOR EDIFICI BANCS - FOOD BUSINESS CENTER - MERCABARNA

- Taula d'espera marca Forma 5, model IN o similar, bilaminada de diàmetre 80cm



- Taula per a office marca TREKU model Aise round metal o similar de diàmetre 110cm i altura 74cm, acabat de potes i sobre lacat en blanc



- Tamburet per a cuina d'office d'alçada regulable (56 - 76 cm) marca IKEA, model JANINGE o similar acabat en blanc



PROJECTE DE REFORMA INTERIOR EDIFICI BANCs - FOOD BUSINESS CENTER - MERCABARNA

- Cadira per taula d'office marca IKEA, model Vilmar o similar. Estructura acabat amb acer cromat i seient acabat en blanc



MC8. SANITARIS I ACCESORIS BANYS

Es substituiran tots els sanitaris ja que es realitzen tots els banys nous.

Es proposen els següents o equivalents:

- INODOR de tanc baix de la marca DURAVIT, model D-CODE o similar



- INODOR MOBILITAT REDUÏDA suspès de cisterna empotrada de la marca DURAVIT, model D-CODE o similar especial per a usuaris de mobilitat reduïda.



- LAVABO porcellana vitrificada blanca de la marca DURAVIT, model VERO 50x47 cm #045450 o similar per a col·locar penjat.



- LAVABO adaptat per a usuaris de mobilitat reduïda, de porcellana vitrificada de la marca DURAVIT, model DURASTYLE 45x 33,5 cm #070845 per a col·locar sense pedestal.



PROJECTE DE REFORMA INTERIOR EDIFICI BANCS - FOOD BUSINESS CENTER - MERCABARNA

- AIXETES PER A LAVABOS temporitzada cromada de la marca ROCA model SPRINT o similar



- Diferents accessoris d'eixugamans, escombretes, papereres, dispensador de sabó, ...



La il·luminació dels banys anirà temporitzada amb detector de presència.

MC9.ROTULACIÓ

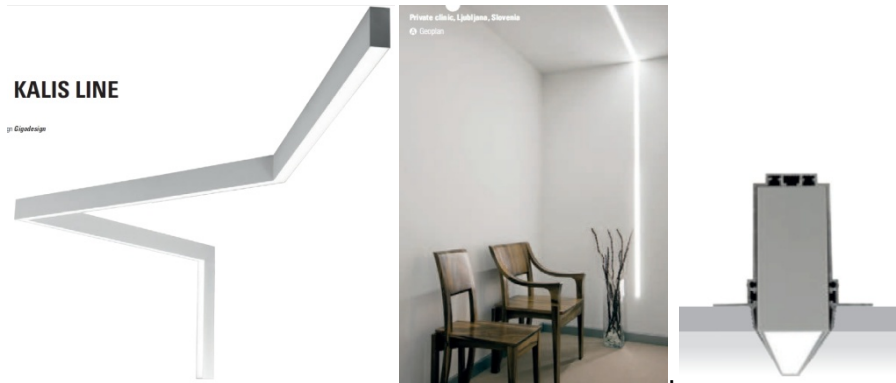
Es preveurà la col·locació de la senyalètica en el recorregut de circulació i en cada un dels despatxos. Es marcarà l'accés principal amb lletres corpòries i es col·locarà el logotip de Mercabarna retallat en xapa de polipropilè al vestíbul.



MC10.INSTAL·LACIONS

Es preveu realitzar totes les instal·lacions noves i noves la Propietat s'encarregarà de la realització de la detecció i protecció de accesos.

- ENLLUMENAT: s'unifica l'enllumenat amb una imatge de llum lineal model Kalis de la marca Intralighting o equivalent. En el cas dels despatxos aquesta anirà penjada i en el cas dels passadissos anirà empotrada.



Lampada penjant marca Wästberg, model Sempé w103s1 Pendant o similar



Làmpada marca Mooi - model Trix o similar



- INSTAL·LACIÓ DE CLIMATITZACIÓ: en els despatxos es posaran splits de la marca LG model Art Cool o similar



- CONTROL D'ACCESOS:



MC13. CARPINTERIES EXTERIORS

La propietat valorarà entre l'opció de d'aprofitament de les finestres exteriors , neteja amb producte dissolvent especial per alumini i comprovació i/o substitució de juntes de segellat del vidre o la de la substitució de la carpinteria exterior de vidre, sense tocar la protecció solar de lames de la façana.

MC14.SEGURETAT I SALUT

Elements de previsió de riscos laborals complint amb el Pla de Seguretat salut redactat per la Constructora

MN. NORMATIVA APLICABLE

El Decret 462/1971 del *Ministerio de la Vivienda* (BOE: 24/3/71): "*Normas sobre redacción de proyectos y dirección de obras de edificación*", estableix que en la memòria i en el plec de prescripcions tècniques particulars de qualsevol projecte d'edificació es faci constar expressament l'observança de les *normas de la presidencia del gobierno i les del ministerio de la vivienda* sobre la construcció vigents.

És per això convenient que en la memòria figuri un paràgraf que faci al·lusió a l'esmentat decret i especifiqui que en el projecte s'han observat les normes vigents aplicables sobre construcció.

Així mateix, en el plec de prescripcions tècniques particulars s'inclourà una relació de les normes vigents aplicables sobre construcció i es remarcarà que en l'execució de l'obra s'observaran les mateixes.

El marc normatiu actual de l'edificació es basa en la Llei d'Ordenació de l'Edificació, que es desplega amb el Codi tècnic de l'Edificació, CTE, i es complementa amb la resta de reglaments i disposicions d'àmbit estatal, autonòmic i local. També, cal tenir present que, en molts casos, el text legal remet a altres normes, com UNE-EN, UNE, CEI, CEN.

Paral·lelament, per garantir les exigències de qualitat de l'edificació, les característiques tècniques dels productes, equips i sistemes que s'incorporin amb caràcter permanent als edificis, hauran de dur el marcatge CE, de conformitat amb la Directiva 89/106/CEE de productes de construcció, i els Decrets i normes harmonitzades que la despleguen.

En aquest document d'ajuda la normativa tècnica s'ha estructurat en relació als capítols del projecte per facilitar la seva aplicació. S'ordena en aspectes generals, requisits generals de l'edifici, sistemes constructius i, finalment, documentació complementària del projecte com la certificació energètica o el control de qualitat. S'identifica en color negre la normativa d'àmbit estatal, en color vermell la normativa de l'àmbit català i en color blau es preveuen les possibles ordenances i disposicions municipals.

Aquesta relació de normativa tècnica té caràcter genèric i caldrà adequar-la i completar-la en cada projecte en funció del seu abast i dels usos previstos.

Normativa tècnica general d'Edificació

Aspectes generals

Ley de Ordenación de la Edificación, LOE

Ley 38/1999 (BOE: 06/11/99), modificació: Ley 52/2002, (BOE 31/12/02). Modificada pels Pressupostos generals de l'estat per a l'any 2003. art. 105 i la Ley 8/2013 (BOE 27/6/2013)

Código Técnico de la Edificación, CTE

RD 314/2006, de 17 de març de 2006 (BOE 28/03/2006) modificat per RD 1371/2007 (BOE 23/10/2007), Orden VIV 984/2009 (BOE 23/4/2009) i les seves correccions d'errades (BOE 20/12/2007 i 25/1/2008). RD 173/10 pel que es modifica el Codi tècnic de l'edificació, en matèria d'accessibilitat i no discriminació a persones con discapacitat. (BOE 11.03.10), la Ley 8/2013 (BOE 27/6/2013) i la Orden FOM/1635/2013, d'actualització del DB HE (BOE 12/09/2013) amb correcció d'errades (BOE 08/11/2013) **en vigor el 13/3/2014**

Desarrollo de la Directiva 89/106/CEE de productos de la construcción

RD 1630/1992 modificat pel RD 1328/1995. (*marcatge CE dels productes, equips i sistemes*)

Normas para la redacción de proyectos y dirección de obras de edificación

D 462/1971 (BOE: 24/3/71) modificat pel RD 129/85 (BOE: 7/2/85)

Normas sobre el libro de Ordenes y asistencias en obras de edificación

O 9/6/1971 (BOE: 17/6/71) correcció d'errors (BOE: 6/7/71) modificada per l'O. 14/6/71 (BOE: 24/7/91)

Libro de Ordenes y visitas

D 461/1997, de 11 de març

Certificado final de dirección de obras

D 462/1971 (BOE: 24/3/71)

Ley de Contratos del sector público

Ley 30/2007 (BOE: 31.10.07)

Desarrollo parcial de la Ley 30/2007, de Contratos del Sector público

RD 817/2009 (BOE: 15.05.09)

Llei de l'Obra pública

Llei 3/2007 (DOGC: 06.07.07)

REQUISITS BÀSICS DE QUALITAT DE L'EDIFICACIÓ

Ús de l'edifici

Habitatge

Llei de l'habitatge

Llei 18/2007 (DOGC: 9/1/2008) i correcció errades (DOGC 7/2/2008)

Condicions mínimes d'habitabilitat dels habitatges i la cèdula d'habitabilitat

D 141/2012 (DOGC 2/11/2012). Incorpora condicions d'accessibilitat per als edificis d'habitatge, tant elements comuns com a l'interior de l'habitatge.

Acreditació de determinats requisits prèviament a l'inici de la construcció dels habitatges

D 282/91 (DOGC:15/01/92) Requisits documentals per iniciar les obres.

Llocs de treball

Disposiciones mínimas de seguridad y salud en los lugares de trabajo

RD 486/1997, de 14 d'abril (BOE: 24/04/97). Modifica i deroga alguns capítols de la "Ordenanza de Seguridad y Higiene en el trabajo". (O. 09/03/1971)

Altres usos

Segons reglamentacions específiques

Accessibilitat

Condiciones básicas de accesibilidad y no discriminación de las personas con discapacidad para el acceso y utilización de los espacios públicos urbanizados y edificaciones

RD 505/2007 (BOE 113 de l'11/5/2007). Desarrollo de la LIONDAU, Ley de Igualdad de oportunidades y no discriminación y acceso universal.

CTE Part I Exigències bàsiques de seguretat d'utilització i accessibilitat, SUA

CTE DB Document Bàsic SUA Seguretat d'utilització i accessibilitat

RD 314/2006 (BOE 28/03/2006) i les seves modificacions

Llei de promoció de l'accessibilitat i supressió de barreres arquitectòniques

Llei 20/91 (DOGC 25/11/91)

Codi d'accessibilitat de Catalunya, de desplegament de la Llei 20/91

D 135/95 (DOGC 24/3/95)

Seguretat estructural

CTE Part I Exigències bàsiques de Seguretat Estructural, SE

CTE DB SE Document Bàsic Seguretat Estructural, Bases de càlcul

CTE DB SE AE Document Bàsic Accions a l'edificació

RD 314/2006 (BOE 28/03/2006) i les seves modificacions

Seguretat en cas d'incendi

CTE Part I Exigències bàsiques de seguretat en cas d'incendi, SI

CTE DB SI Document Bàsic Seguretat en cas d'Incendi

RD 314/2006 (BOE 28/03/2006) i les seves modificacions

CTE DB SI Document Bàsic Seguretat en cas d'Incendi

Reglamento de seguridad en caso de incendios en establecimientos industriales, RSCIEI

RD 2267/2004, (BOE: 17/12/2004)

Prevenió i seguretat en matèria d'incendis en establiments, activitats, infraestructures i edificis.

Llei 3/2010 del 18 de febrer (DOGC: 10.03.10), *entra en vigor 10.05.10.*

Instruccions tècniques complementàries, SPs (DOGC 26/10/2012)

[Ordenança Municipal de protecció en cas d'incendi de Barcelona, OMCP1 2008](#)

Seguretat d'utilització i accessibilitat

CTE Part I Exigències bàsiques de seguretat d'utilització i accessibilitat, SUA

CTE DB SUA Document Bàsic Seguretat d'Utilització i Accessibilitat

SUA-1 Seguretat enfront al risc de caigudes

SUA-2 Seguretat enfront al risc d'impacte o enganxades

SUA-3 Seguretat enfront al risc "d'aprisionament"

SUA-5 Seguretat enfront al risc causat per situacions d'alta ocupació

SUA-6 Seguretat enfront al risc d'ofegament

SUA-7 Seguretat enfront al risc causat per vehicles en moviment

SUA-8 Seguretat enfront al risc causat pel llamp

SUA-9 Accessibilitat

RD 314/2006 (BOE 28/03/2006) i les seves modificacions

Salubritat

CTE Part I Exigències bàsiques d'Habitabilitat Salubritat, HS

CTE DB HS Document Bàsic Salubritat

HS 1 Protecció enfront de la humitat

HS 2 Recollida i evacuació de residus

HS 3 Qualitat de l'aire interior

HS 4 Subministrament d'aigua

HS 5 Evacuació d'aigües

RD 314/2006 (BOE 28/03/2006) i les seves modificacions

Es regula l'adopció de criteris ambientals i d'ecoeficiència en els edificis

D 21/2006 (DOGC: 16/02/2006) i D 111/2009 (DOGC:16/7/2009)

Protecció enfront del soroll

CTE Part I Exigències bàsiques d'Habitabilitat Protecció davant del soroll, HR

CTE DB HR Document Bàsic Protecció davant del soroll

RD 314/2006 (BOE 28/03/2006) i les seves modificacions

Ley del ruido

Ley 37/2003 (BOE 276, 18.11.2003)

Zonificación acústica, objetivos de calidad y emisiones acústicas

RD 1367/2007 (BOE 23/10/2007)

Llei de protecció contra la contaminació acústica

Llei 16/2002 (DOGC 3675, 11.07.2002)

Reglament de la Llei 16/2002 de protecció contra la contaminació acústica

Decret 176/2009 (DOGC 5506, 16.11.2009)

Es regula l'adopció de criteris ambientals i d'ecoeficiència en els edificis

D 21/2006 (DOGC: 16/02/2006) i D 111/2009 (DOGC:16/7/2009)

[Ordenances municipals](#)

Estalvi d'energia

CTE Part I Exigències bàsiques d'estalvi d'energia, HE

CTE DB HE Document Bàsic Estalvi d'Energia

HE-0 Limitació del consum energètic

HE-1 Limitació de la demanda energètica

HE-2 Rendiment de les Instal·lacions Tèrmiques

HE-3 Eficència energètica de les instal·lacions d'il·luminació

HE-4 Contribució solar mínima d'aigua calenta sanitària

HE-5 Contribució fotovoltaica mínima d'energia elèctrica

RD 314/2006 (BOE 28/03/2006) i les seves modificacions. Actualització DB HE: Orden FOM/ 1635/2013, (BOE 12/09/2013) amb correcció d'errades (BOE 08/11/2013) **en vigor el 13/3/2014**

Es regula l'adopció de criteris ambientals i d'ecoeficiència en els edificis

D 21/2006 (DOGC: 16/02/2006) i D 111/2009 (DOGC:16/7/2009)

NORMATIVA DELS SISTEMES CONSTRUCTIUS DE L'EDIFICI

Sistemes estructurals

CTE DB SE Document Bàsic Seguretat Estructural, Bases de càlcul

CTE DB SE AE Document Bàsic Accions a l'edificació

CTE DB SE C Document Bàsic Fonaments

CTE DB SE A Document Bàsic Acer

CTE DB SE M Document Bàsic Fusta

CTE DB SE F Document Bàsic Fàbrica

CTE DB SI 6 Resistència al foc de l'estructura i Annexes C, D, E, F

RD 314/2006 (BOE 28/03/2006) i les seves modificacions.

NCSE-02 Norma de Construcción Sismorresistente. Parte general y edificación

RD 997/2002, de 27 de setembre (BOE: 11/10/02)

EHE-08 Instrucción de hormigón estructural

RD 1247/2008, de 18 de juliol (BOE 22/08/2008)

Instrucció d'Acer Estructural EAE

RD 751/2011 (BOE 23/6/2011)

El RD especifica que el seu àmbit d'aplicació és per a totes les estructures i elements d'acer estructural, tant d'edificació com d'enginyeria civil i que en obres d'edificació es pot fer servir indistintament aquesta Instrucció i el DB SE-A Acer del Codi Tècnic de l'Edificació.

NRE-AEOR-93 Norma reglamentària d'edificació sobre accions en l'edificació en les obres de rehabilitació estructural dels sostres d'edificis d'habitatges

O 18/1/94 (DOGC: 28/1/94)

Sistemes constructius

CTE DB HS 1 Protecció enfront de la humitat

CTE DB HR Protecció davant del soroll

CTE DB HE 1 Limitació de la demanda energètica

CTE DB SE AE Accions en l'edificació

CTE DB SE F Fàbrica i altres

CTE DB SI Seguretat en cas d'incendi, SI 1 i SI 2, Annex F

CTE DB SUA Seguretat d'Utilització i Accessibilitat, SUA 1 i SUA 2

RD 314/2006 (BOE 28/03/2006) i les seves modificacions.

Codi d'accessibilitat de Catalunya, de desplegament de la Llei 20/91

D 135/95 (DOGC: 24/3/95)

Es regula l'adopció de criteris ambientals i d'ecoeficiència en els edificis

D 21/2006 (DOGC: 16/02/2006) i D 111/2009 (DOGC:16/7/2009)

Instal·lacions de recollida i evacuació de residus

CTE DB HS 2 Recollida i evacuació de residus

RD 314/2006 (BOE 28/03/2006) i les seves modificacions

[Ordenances municipals](#)

Instal·lacions d'aigua

CTE DB HS 4 Subministrament d'aigua

RD 314/2006 (BOE 28/03/2006) i les seves modificacions.

CTE DB HE 4 Contribució solar mínima d'aigua calenta sanitària

RD 314/2006 (BOE 28/03/2006) i les seves modificacions.

Criterios sanitarios del agua de consumo humano

RD 140/2003 (BOE 21/02/2003)

Criterios higiénico-sanitarios para la prevención y control de la legionelosis.

RD 865/2003 (BOE 18/07/2003)

Reglamento d'equips a pressió. Instruccions tècniques complementàries

RD 2060/2008 (BOE 05/02/2009)

Es regula l'adopció de criteris ambientals i d'eficiència en els edificis

D 21/2006 (DOGC 16/02/2006) i D111/2009 (DOGC:16/7/2009)

Condicions higienicosanitàries per a la prevenció i el control de la legionel·losi

D 352/2004 (DOGC 29/07/2004)

Mesures de foment per a l'estalvi d'aigua en determinats edificis i habitatges (d'aplicació obligatòria als edificis destinats a serveis públics de la Generalitat de Catalunya, així com en els habitatges finançats amb ajuts atorgats o gestionats per la Generalitat de Catalunya)

D 202/98 (DOGC 06/08/98)

[Ordenances municipals](#)

Instal·lacions d'evacuació

CTE DB HS 5 Evacuació d'aigües

RD 314/2006 (BOE 28/03/2006) i les seves modificacions

Es regula l'adopció de criteris ambientals i d'eficiència en els edificis

D 21/2006 (DOGC 16/02/2006) i D111/2009 (DOGC:16/7/2009)

[Ordenances municipals](#)

Instal·lacions tèrmiques

CTE DB HE 2 Rendiment de les Instal·lacions Tèrmiques (remet al RITE)

RD 314/2006 (BOE 28/03/2006) i les seves modificacions. Actualització DB HE: Orden FOM/ 1635/2013, (BOE 12/09/2013) amb correcció d'errades (BOE 08/11/2013) **en vigor el 13/3/2014**

RITE Reglamento de Instalaciones Térmicas en los Edificios

RD 1027/2008 (BOE: 29/8/2007) i les seves posteriors correccions d'errades i modificacions

Requisits de disseny ecològic aplicables als productes que utilitzen energia

RD 1369/2007 (BOE 23.10.2007)

Criterios higiénico-sanitarios para la prevención y control de la legionelosis

RD 865/2003 (BOE 18/07/2003)

Reglamento de equipos a presión. Instruccions tècniques complementàries

RD 2060/2008 (BOE: 05/02/2009)

Condicions higienicosanitàries per a la prevenció i el control de la legionel·losi

D 352/2004 (DOGC 29/07/2004)

Instal·lacions de ventilació

CTE DB HS 3 Calidad del aire interior

RD 314/2006 (BOE 28/03/2006) i les seves modificacions.

RITE Reglamento de Instalaciones Térmicas en los Edificios

RD 1027/2008 (BOE: 29/8/2007) i les seves correccions d'errades (BOE 28/2/2008)

CTE DB SI 3.7 Control de humos

RD 314/2006 (BOE 28/03/2006) i les seves modificacions.

Reglamento de seguridad en caso de incendios en establecimientos industriales, RSCIEI

RD 2267/2004, (BOE: 17/12/2004)

Instal·lacions d'electricitat

REBT Reglamento electrotécnico para baja tensión. Instrucciones Técnicas Complementarias

RD 842/2002 (BOE 18/09/02)

CTE DB HE-5 Contribució fotovoltaica mínima d'energia elèctrica

RD 314/2006 (BOE 28/03/2006) i les seves modificacions.

Actividades de transporte, distribución, comercialización, suministro y procedimientos de autorización de instalaciones de energía eléctrica

RD 1955/2000 (BOE: 27/12/2000). Obligació de centre de transformació, distàncies línies elèctriques

Reglamento de condiciones técnicas y garantías de seguridad en líneas eléctricas de alta tensión y sus instrucciones técnicas complementarias, ITC-LAT 01 a 09

RD 223/2008 (BOE: 19/3/2008). En vigor a partir del 19.03.2008.

Reglamento sobre condiciones técnicas y garantías de seguridad en centrales eléctricas y centros de transformación

RD 3275/1982 (BOE: 1/12/82) correcció d'errors (BOE: 18/1/83)

Normas sobre ventilación y acceso de ciertos centros de transformación

Resolució 19/6/1984 (BOE: 26/6/84)

Connexió d'instal·lacions fotovoltaiques a la xarxa de baixa tensió

RD 1663/2000, de 29 de setembre (BOE: 30.09.00)

Procediment administratiu aplicable a les instal·lacions solars fotovoltaiques connectades a la xarxa elèctrica

D 352/2001, de 18 de setembre (DOGC 02.01.02)

Normes Tècniques particulars de FECSA-ENDESA relatives a les instal·lacions de xarxa i a les instal·lacions d'enllaç

Resolució ECF/45/2006 (DOGC 22/2/2007)

Procediment administratiu per a l'aplicació del Reglament Electrotècnic de Baixa Tensió

D. 363/2004 (DOGC 26/8/2004)

Condicions de seguretat en les instal·lacions elèctriques de baixa tensió d'habitatges

Instrucció 9/2004, de 10 de maig, Direcció General de Seguretat industrial

Es fixa un termini provisional per a la inscripció de les instal·lacions d'energia elèctrica de baixa extensió ja existents, sotmeses al règim d'inspecció periòdica.

Instrucció 10/2005, de 16 de desembre de la Direcció General d'Energia i Mines

Es prorroguen els terminis establerts a la Instrucció 10/2005, de 16 de desembre, relativa a la inscripció de les instal·lacions d'energia elèctrica de baixa extensió ja existents, sotmeses al règim d'inspecció periòdica

Instrucció 3/2010, de 16 de desembre de la Direcció General d'Energia i Mines

Certificat sobre compliment de les distàncies reglamentàries d'obres i construccions a línies elèctriques

Resolució 4/11/1988 (DOGC 30/11/1988)

Instal·lacions d'il·luminació

CTE DB HE-3 Eficiència energètica de las instalaciones de iluminación

RD 314/2006 (BOE 28/03/2006) i les seves modificacions. Actualització DB HE: Orden FOM/ 1635/2013, (BOE 12/09/2013) amb correcció d'errades (BOE 08/11/2013) **en vigor el 13/3/2014**

CTE DB SUA-4 Seguretat enfront al risc causat per il·luminació inadequada

RD 314/2006 (BOE 28/03/2006) i les seves modificacions.

REBT ITC-28 Instal·lacions en locals de pública concurrència

RD 842/2002 (BOE 18/09/02)

Instal·lacions de telecomunicacions

Infraestructuras comunes en los edificios para el acceso a los servicios de telecomunicación

RD Ley 1/98 de 27 de febrero (BOE: 28/02/98); modificació Ley 10/2005 (BOE 15/06/2005); modificació Ley 38/99 (BOE 6/11/99).

Reglamento regulador de las infraestructuras comunes de telecomunicaciones para el acceso a los servicios de telecomunicación en el interior de las edificaciones

RD 346/2011 (BOE 1/04/2011)

Orden CTE/1296/2003, por la que se desarrolla el reglamento regulador de las infraestructuras comunes de telecomunicaciones para el acceso a los servicios de telecomunicación en el interior de los edificios y de la actividad de instalación de equipos y sistemas de telecomunicaciones, aprobado por el real decreto 401/2003.

Orden CTE/1296/2003, de 14 de mayo. (BOE 27.06.2003)

Procedimiento a seguir en las instalaciones colectivas de recepción de televisión en el proceso de su adecuación para la recepción de TDT y se modifican determinados aspectos administrativos y técnicos de las infraestructuras comunes de telecomunicación en el interior de los edificios

Ordre ITC/1077/2006 (BOE: 13/4/2006)

Norma tècnica de les infraestructures comunes de telecomunicacions als edificis per a l'accés al servei de telecomunicacions per cable

D 116/2000 (DOGC: 27/03/00)

Norma tècnica de les infraestructures comunes dels edificis per a la captació, adaptació i distribució dels senyals de radiodifusió, televisió i altres serveis de dades associats, procedents d'emissions terrestres i de satèl·lit.

D 117/2000 (DOGC: 27/03/00)

Instal·lacions de protecció contra incendis

RIPCI Reglamento de Instalaciones de Protección Contra Incendios

RD 1942/93 (BOE 14/12/93), modificacions per O. 16.04.98 (BOE 28.04.98)

Normas de procedimiento y desarrollo del RD 1942/93 y es revisa el Anejo y sus apéndices

O 16.04.98 (BOE: 20.04.98)

CTE DB SI 4 Instal·lacions de protecció en cas d'incendi

RD 314/2006 (BOE 28/03/2006) i les seves modificacions.

Reglamento de seguridad en caso de incendios en establecimientos industriales, RSCIEI

RD 2267/2004, (BOE: 17/12/2004)

Instal·lacions de protecció al llamp

CTE DB SUA-8 i Annex B Seguretat enfront al risc causat per l'acció del llamp

RD 314/2006 (BOE 28/03/2006) i les seves modificacions.

Certificació energètica dels edificis

Procedimiento Básico para la certificación energética de los edificios

Real Decreto 235/2013 (BOE 13/4/2013)

Marc general

Código Técnico de la Edificación, CTE

RD 314/2006 (BOE 28/03/2006) i les seves modificacions. Actualització DB HE: Orden FOM/ 1635/2013, (BOE 12/09/2013) amb correcció d'errades (BOE 08/11/2013) **en vigor el 13/3/2014**

EHE-08 Instrucción de hormigón estructural. Capítulo 8. Control

RD 1247/2008 , de 18 de julio (BOE 22/08/2008)

Control de qualitat en l'edificació d'habitatges

D 375/1988 (DOGC: 28/12/88) correcció d'errades (DOGC: 24/2/89) desplegament (DOGC: 24/2/89, 11/10/89, 22/6/92 i 12/9/94)

Normatives de productes, equips i sistemes (no exhaustiu)

Disposiciones para la libre circulación de los productos de construcción

RD 1630/1992, de 29 de desembre, de transposició de la Directiva 89/106/CEE, modificat pel RD 1329/1995.

Clasificación de los productos de construcción y de los elementos constructivos en función de sus propiedades de reacción y de resistencia frente al fuego

RD 312/2005 (BOE: 2/04/2005) i modificació per RD 110/2008 (BOE: 12.02.2008)

Actualización de las fichas de autorización de uso de sistemas de forjados

R 30/1/1997 (BOE: 6/3/97). *Sempre que no hagin de disposar de marcatge CE, segons estableix l'EHE-08.*

RC-92 Instrucción para la recepción de cales en obras de rehabilitación de suelos

O 18/12/1992 (BOE: 26/12/92)

UC-85 recomendaciones sobre l'ús de cendres volants en el formigó

O 12/4/1985 (DOGC: 3/5/85)

RC-08 Instrucción para la recepción de cementos

RD 956/2008 (BOE: 19/06/2008), correcció d'errades (BOE: 11/09/2008)

Criteris d'utilització en l'obra pública de determinats productes utilitzats en l'edificació

R 22/6/1998 (DOGC: 3/8/98)

Gestió de residus de construcció i enderross

Text refós de la Llei reguladora dels residus

Decret Legislatiu 1/2009, de 21 de juliol (DOGC 28/7/2009)

Regulador de la producció i gestió de los residuos de construcción y demolición

RD 105/2008, d'1 de febrer (BOE 13/02/2008)

Programa de gestió de residus de la construcció de Catalunya (PROGROC), es regula la producció i gestió de residus de la construcció i demolició, i el cànon sobre la deposició controlada dels residus de la construcció.

D 89/2010, 26 juliol, (DOGC 6/07/2010)

Operaciones de valorización y eliminación de residuos y la lista europea de residuos

O MAM/304/2002, de 8 febrer (BOE 16/3/2002)

Residuos y suelos contaminados

Llei 22/2011, de 28 de juliol (BOE 29/7/2011)

Llibre de l'edifici

Ley de Ordenación de la Edificación, LOE

Llei 38/1999 (BOE 06/11/99); Modificació: Llei 52/2002, (BOE 31/12/02); Modificació pels Pressupostos generals de l'estat per a l'any 2003. art. 105

Código Técnico de la Edificación, CTE

RD 314/2006 (BOE 28/03/2006) i les seves modificacions

Llibre de l'edifici per edificis d'habitatge

D 206/1992 (DOGC 7/10/92)

DG. DOCUMENTACIÓ GRÀFICA

DG IN. ÍNDEX DE LA DOCUMENTACIÓ GRÀFICA

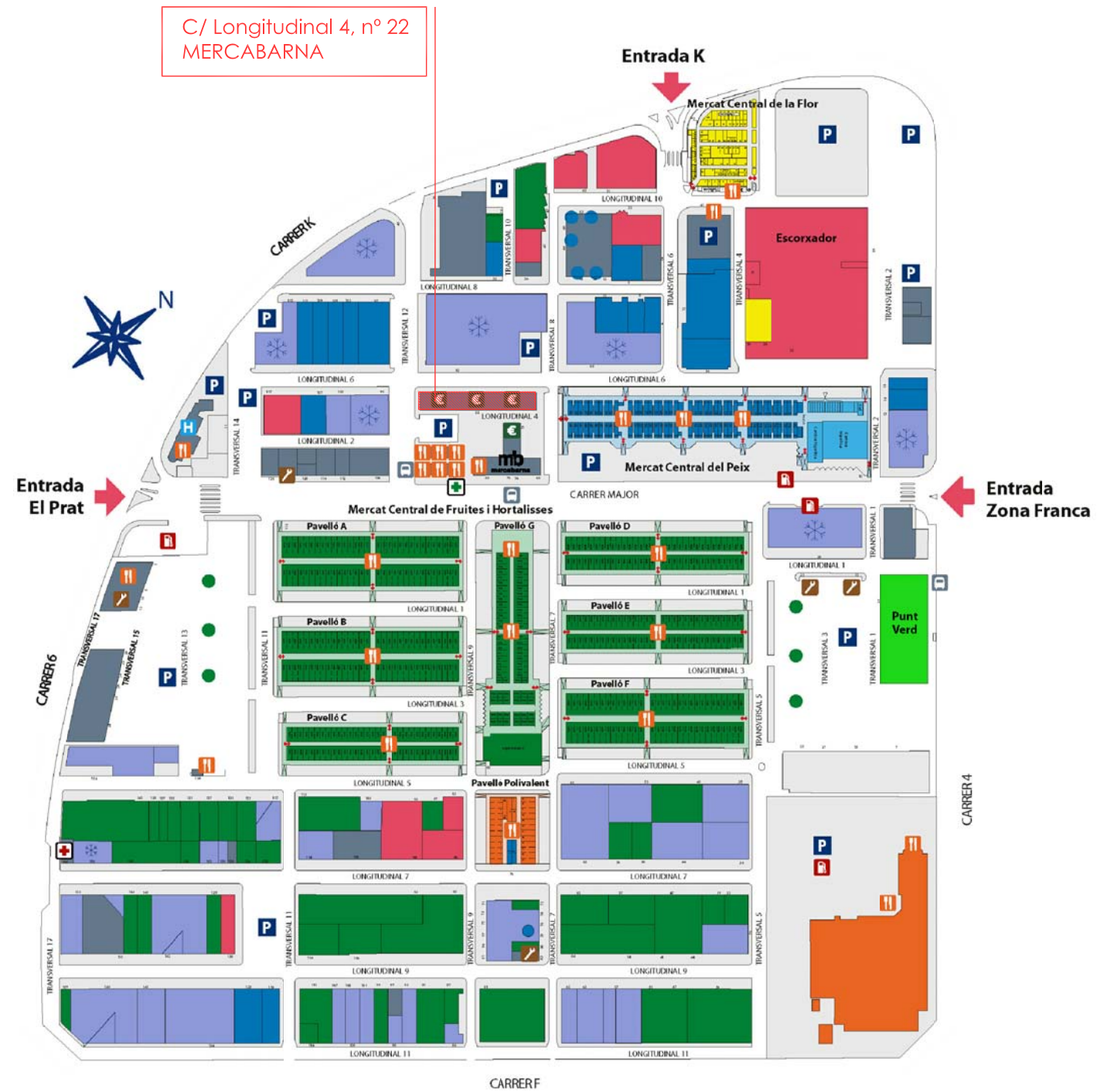
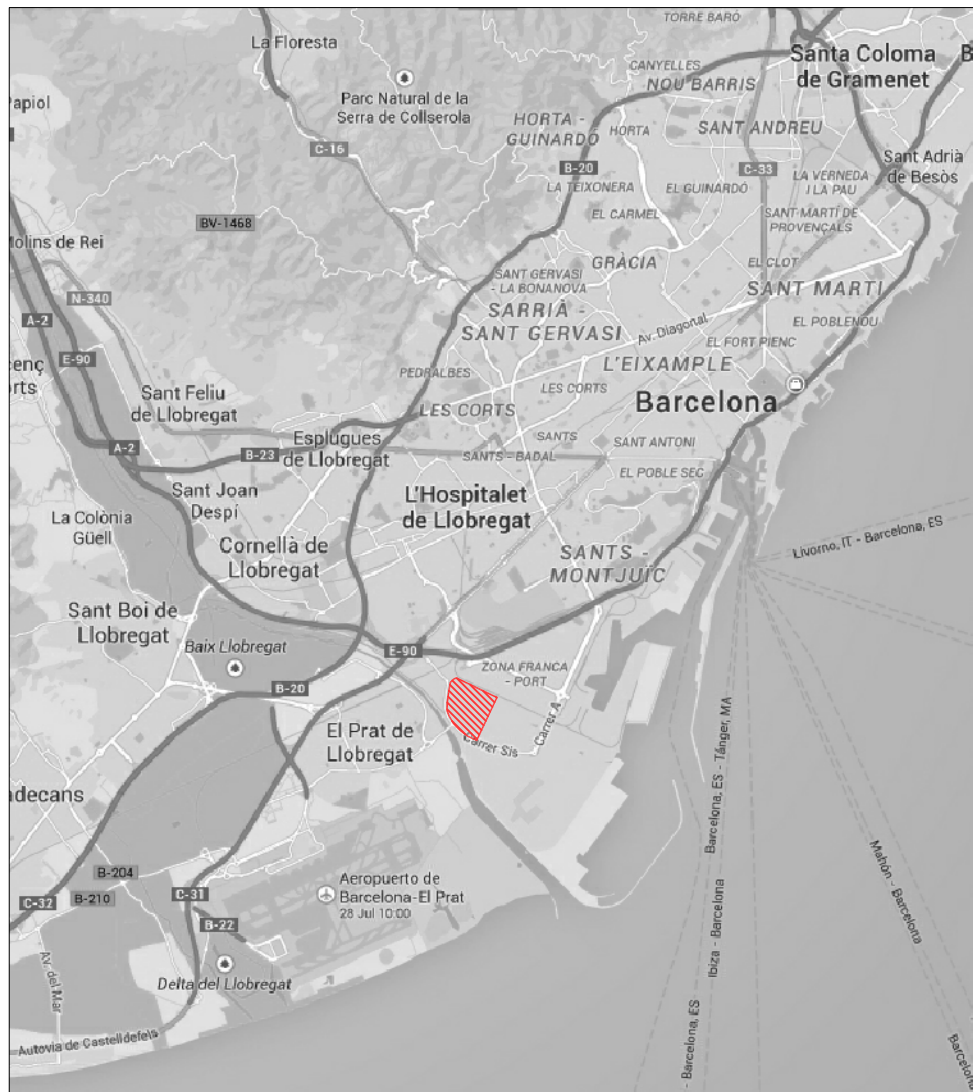
DG A. DEFINICIÓ ARQUITECTÒNICA DE LA INTERVENCIÓ

Situació i emplaçament

Plantes generales: distribució, uso y cotas

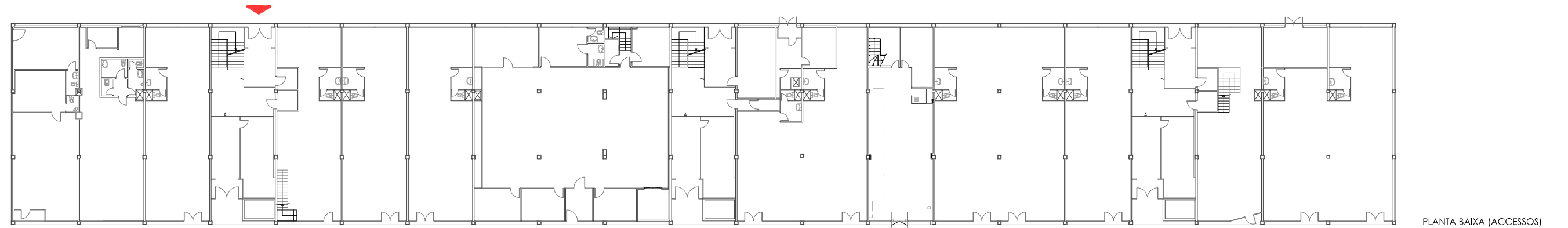
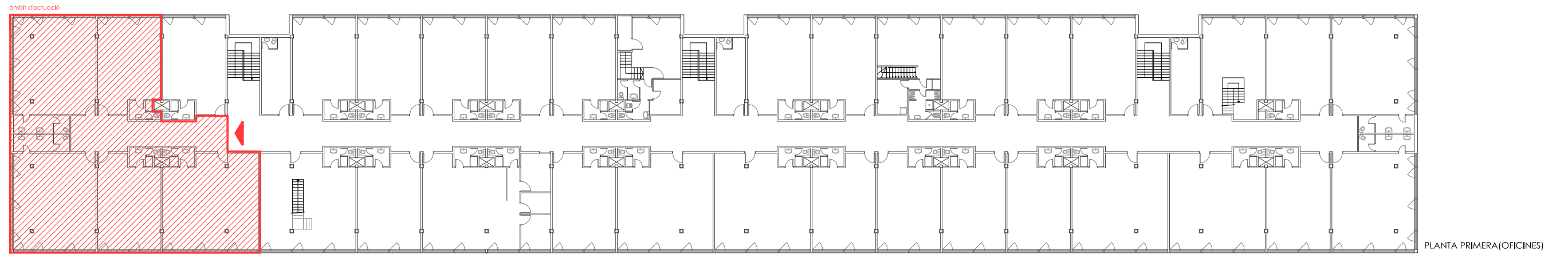
- Estado actual
- Proyecto
- Enderroc
- Obra nova
- Fals sostres
- Acabats
- Paviments
- Alçats interiors
- Fusteries
- Enllumenat
- Detalls lavabo
- Detalls office
- Rotulació
- Instal·lacions

DG I. INSTAL·LACIONS



C/ Longitudinal 4, n° 22
MERCABARNA

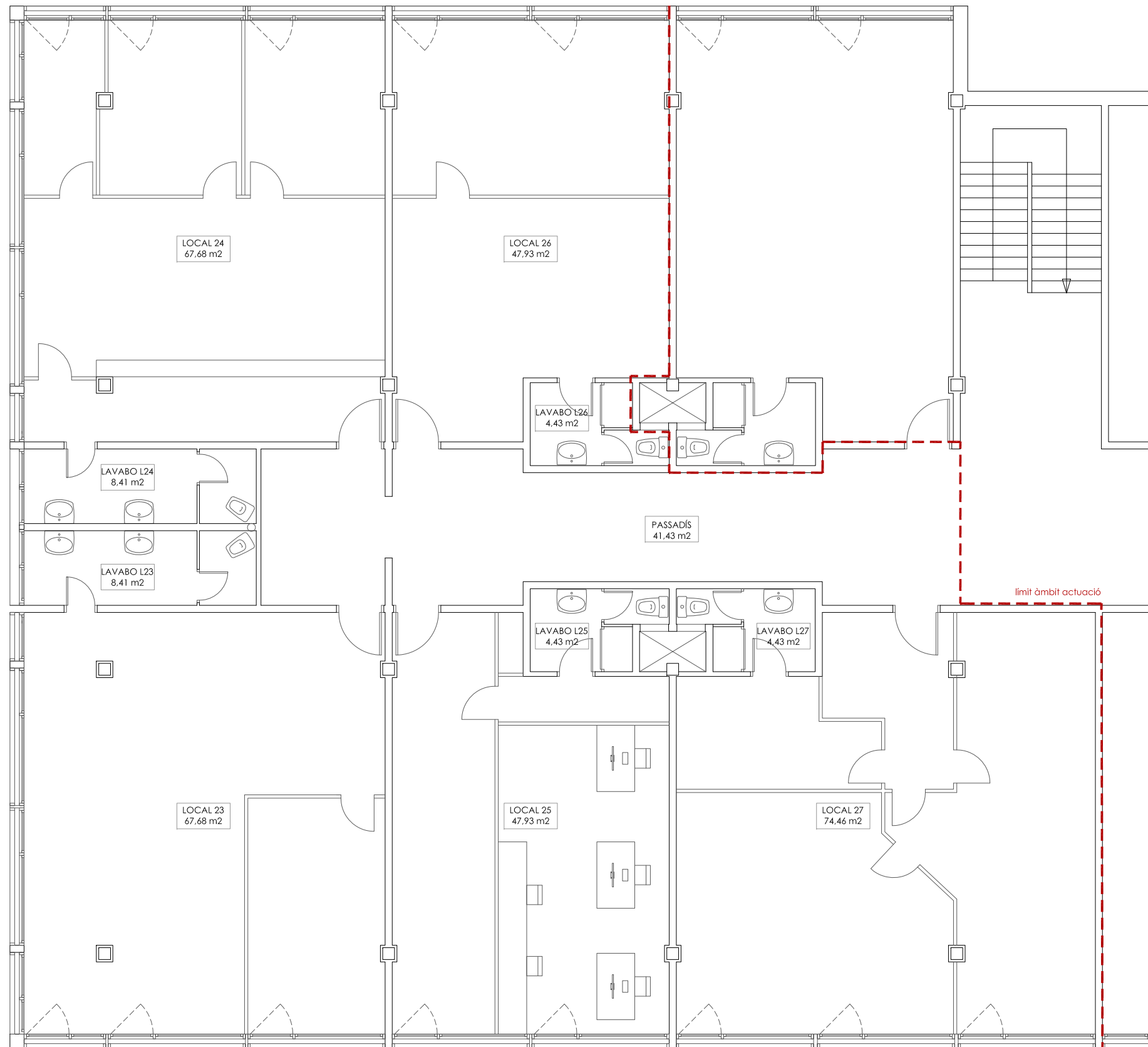
* Aquest plànol no està verificat in situ
totes les cotes es comprovaran a l'obra



c/ Longitudinal 4, nº 22
MERCABARNA



* Aquest plànol no està verificat in situ
totes les cotes es comprovaran a l'obra



SUPERFÍCIES ESTAT ACTUAL - P1

| ESTANÇA | SUPERFÍCIE ÚTIL |
|------------------------------|-----------------------------|
| LOCAL 23 | 67,68 m ² |
| LAVABO L23 | 8,41 m ² |
| LOCAL 24 | 67,68 m ² |
| LAVABO L24 | 8,41 m ² |
| LOCAL 25 | 47,93 m ² |
| LAVABO L25 | 4,43 m ² |
| LOCAL 26 | 47,93 m ² |
| LAVABO L26 | 4,43 m ² |
| LOCAL 27 | 74,46 m ² |
| LAVABO L27 | 4,43 m ² |
| PASSADÍS | 41,43 m ² |
| TOTAL SUPERFÍCIE ÚTIL | 377,22 m² |

* Aquest plànol no està verificat in situ
totes les cotes es comprovaran a l'obra

PROJECTE:

PROJECTE DE REFORMA D'OFICINES · **FOOD TRADE CENTER** ·
A MERCABARNA. C/ Longitudinal 4, n° 22

PROMOTOR:

 **MERCABARNA**

PLÀNOL:

A03 ESTAT ACTUAL

ESCALA:

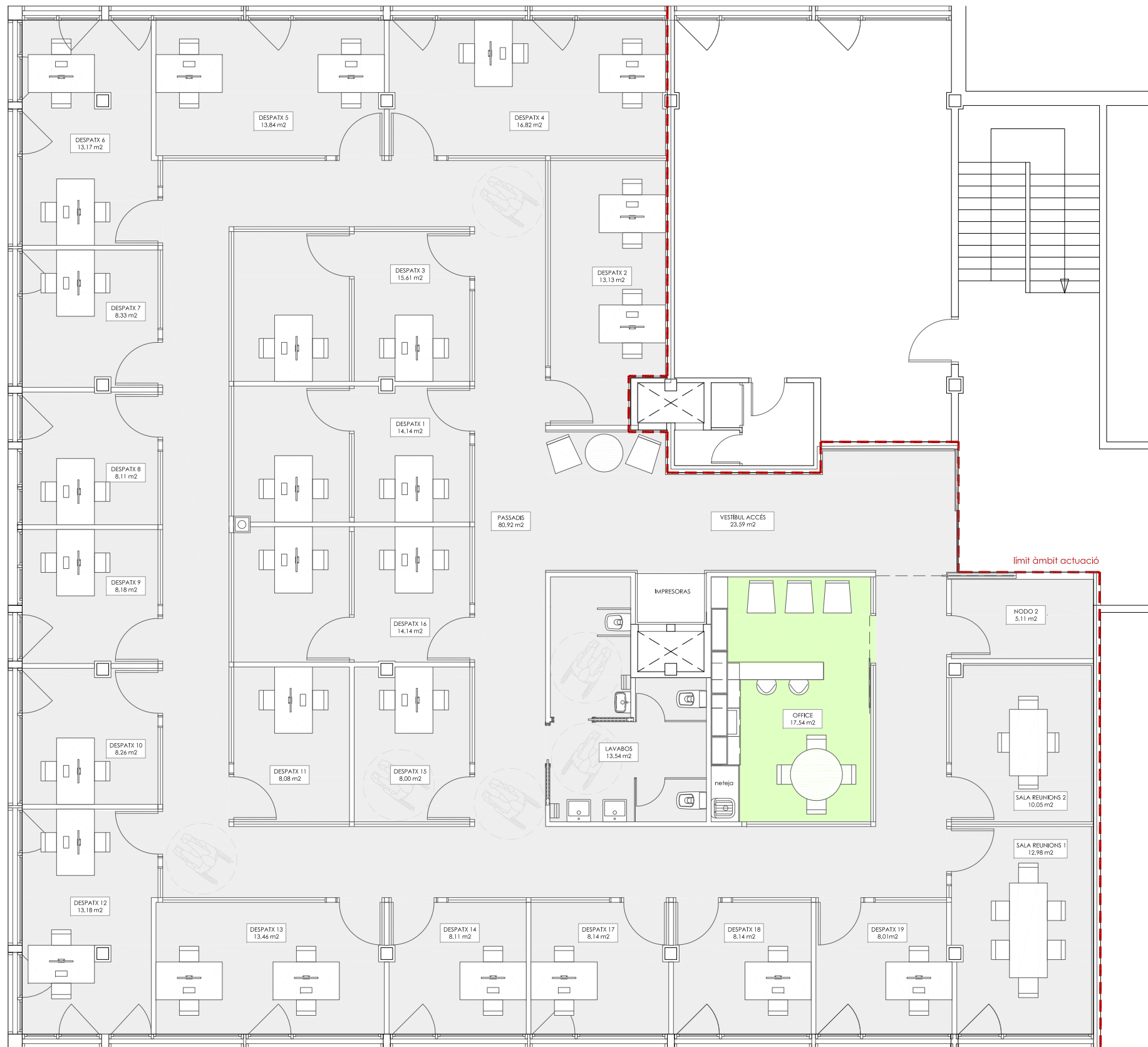
din-A3 - 1/100

DATA:

març 2015

AUTORS:

MARTA MIRAVET MARIMON
ARQUITECTA. COL·LEGIADA NÚM.61362-2



SUPERFÍCIES PROPOSTA - P1

| ESTANÇA | SUPERFÍCIE ÚTIL |
|------------------------------|-----------------------------|
| DESPATX 1 | 14,14 m ² |
| DESPATX 2 | 13,13 m ² |
| DESPATX 3 | 15,61 m ² |
| DESPATX 4 | 16,82 m ² |
| DESPATX 5 | 13,84 m ² |
| DESPATX 6 | 13,17 m ² |
| DESPATX 7 | 8,33 m ² |
| DESPATX 8 | 8,11 m ² |
| DESPATX 9 | 8,18 m ² |
| DESPATX 10 | 8,26 m ² |
| DESPATX 11 | 8,08 m ² |
| DESPATX 12 | 13,18 m ² |
| DESPATX 13 | 13,46 m ² |
| DESPATX 14 | 8,11 m ² |
| DESPATX 15 | 8,00 m ² |
| DESPATX 16 | 14,14 m ² |
| DESPATX 17 | 8,14 m ² |
| DESPATX 18 | 8,14 m ² |
| DESPATX 19 | 8,01 m ² |
| SALA DE REUNIONS 1 | 12,98 m ² |
| SALA DE REUNIONS 2 | 10,05 m ² |
| OFFICE | 17,54 m ² |
| LAVABOS | 13,54 m ² |
| NODO | 5,11 m ² |
| VESTIBUL ACCÉS | 23,59 m ² |
| PASSADÍS | 80,92 m ² |
| TOTAL SUPERFÍCIE ÚTIL | 372,58 m² |

* Aquest plànol no està verificat in situ
totes les cotes es comprovaran a l'obra

PROJECTE:

PROJECTE DE REFORMA D'OFICINES · **FOOD TRADE CENTER** ·
A MERCABARNA. C/ Longitudinal 4, n° 22

PROMOTOR:

 **MERCABARNA**

PLÀNOL:

A04 PROPOSTA

ESCALA:

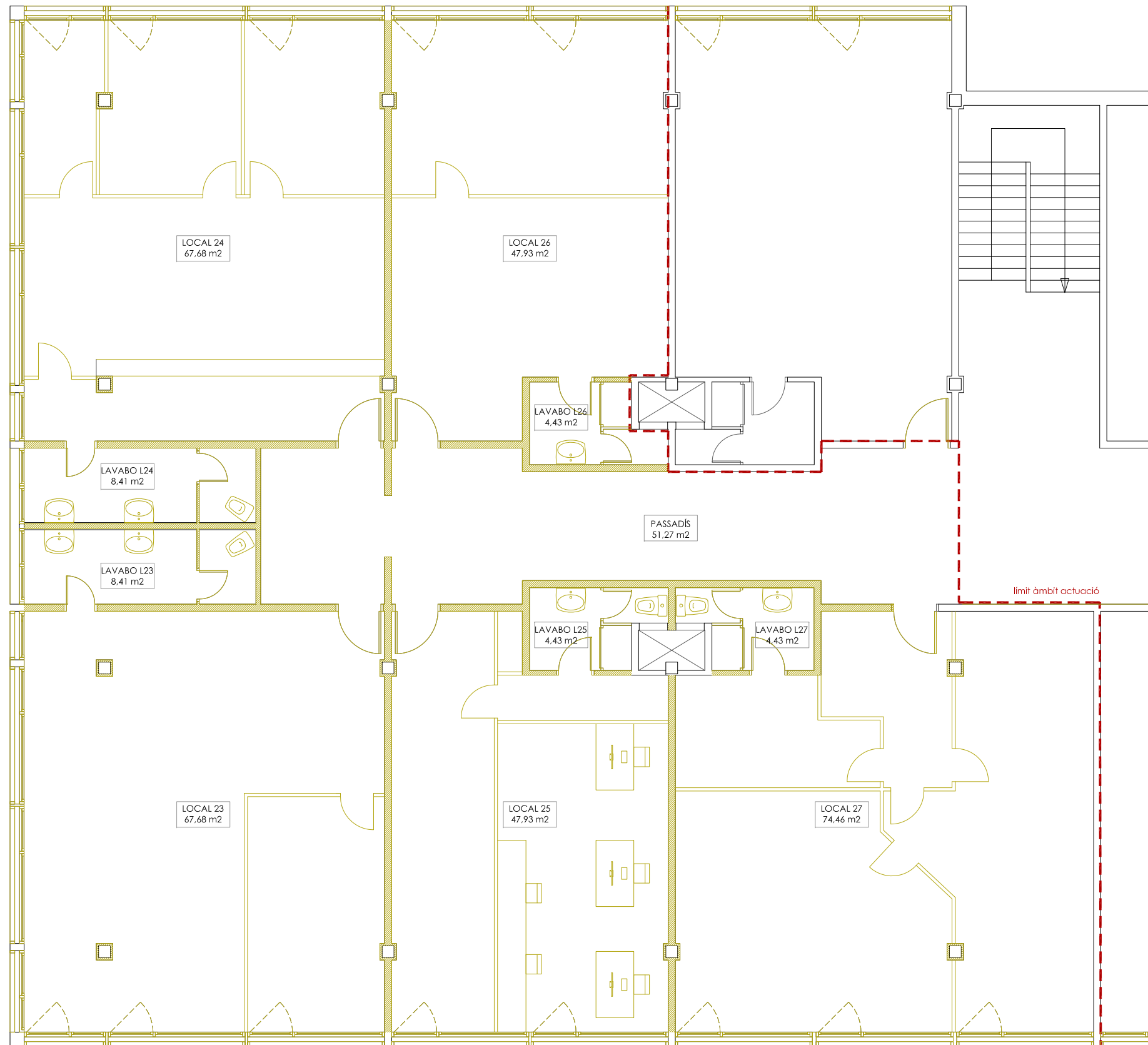
din-A3 - 1/100

DATA:

març 2015

AUTORS:

MARTA MIRAVET MARIMON
ARQUITECTA. COL·LEGIADA NÚM.61362-2



LLEGENDA ENDERROC

ENDERROC

* Aquest plànol no està verificat in situ
totes les cotes es comprovaran a l'obra